

# た あ ち

2009.  
Vol.450  
6

## 歴史と文化の薫るまち

### contents (目次)

- |                              |     |                              |    |
|------------------------------|-----|------------------------------|----|
| ●安土町高齢者福祉計画……………             | 2～3 | ●ほのほの～年金だより～……………            | 11 |
| ●平成21年度区長・自治会長紹介……           | 4   | ●ごはんのみそ汁のまち<br>安土プロジェクト…………… | 12 |
| ●ごみ収集の変更について……………            | 5   | ●BOOK&BOOK……………              | 13 |
| ●もう一度考えよう<br>私たちのまちの将来を…………… | 6   | ●健康推進員／子育て……………              | 14 |
| ●まちの話題／男女共同参画……………           | 7   | ●文芸たまた箱／町長のひとこと……            | 15 |
| ●消防団入退団式……………                | 8～9 | ●天使のほほえみ／戸籍……………             | 16 |
| ●すこやか～国保だより～……………            | 10  |                              |    |

4月21日、文芸の郷にクラシックカーがやってきました。  
約70台のクラシックカーが、約1時間かけて安土町を通過。  
やってきたクラシックカーは、クラシックスブツカー大会“La Festa Primavera 2009”の参加車で、大阪から出発し、鈴鹿サーキット、琵琶湖、古都京都、奈良を巡り、再び大阪に戻るコースを競いました。  
沿道からの賑かい声援に、ドライバーたちは、手を振り笑顔で応えました。



# 安土町高齢者福祉計画および

## 第4期介護保険事業計画

を策定しました。

### 年齢を重ねても、住み慣れた安土で 安心して暮らしていけるまちづくり

～ 夏たきりの少ないまち、安土をいつまでも ～



#### 計画策定の背景と目的

本町の高齢者人口は平成20年10月現在、2,776人、高齢化率は22.1%となっています。介護保険事業が開始された平成12年4月を基準にみると、高齢者人口は597人の増加、高齢化率は4.9ポイントの上昇がみられます。

こうした中、高齢者が生きがいに満ちた生活が続けることができる仕組みや、高齢者の暮らしを地域社会全体で支える体制を整備していく必要があります。

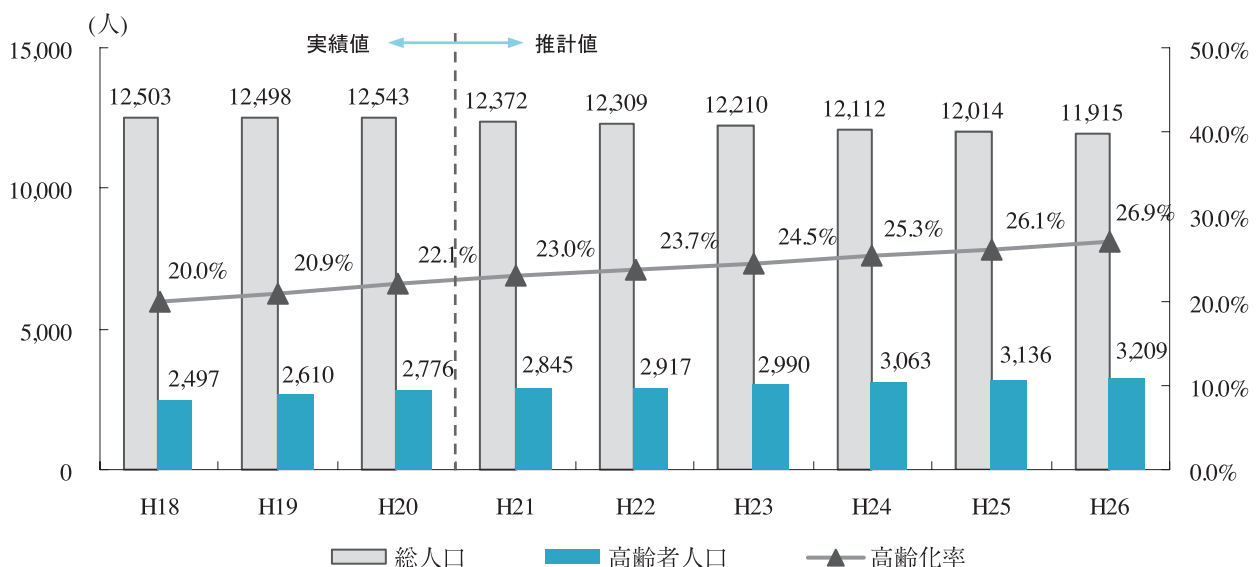
介護保険制度においては、平成18年度から新たに「介護予防」の視点から、高齢者の心身機能・活動能力・社会参加等の生活レベルの低下を防止する『予防重視型システム』の構築を進めてきました。

さらに、平成18年の医療制度改革により、医療費の適正化方策として療養病床の再編成を進める「地域ケア体制の整備に関する方針」が滋賀県において策定されるなど、高齢者保健福祉行政を取り巻く状況は大きな転換期を迎えています。

本計画の策定に当たり、サービスの実績と施策の進捗状況等を検証・評価することにより諸課題を把握し、平成18年3月に策定した「安土町老人保健福祉計画および第3期介護保険事業計画」の理念や考え方を引き継ぎながら、平成26年度の目標の達成に向け、計画の見直しを行うものです。

#### ○人口の推移（町の人口と高齢者人口の変化）

町の将来人口については、出生、死亡、転入、転出などの人口変動を踏まえ、平成20年度をピークに減少傾向で推移していくと推計されます。一方、高齢者人口は増加傾向となり、平成23年度には高齢者人口2,990人、高齢化率24.5%、平成26年度には高齢者人口3,209人、高齢化率26.9%と推計されます。



# 『年齢を重ねても、住み慣れた安土で安心して暮らしていけるまちづくり』 のための主な取り組み

本計画は、介護を必要とする人を増加させないという視点で計画目標を設定し、介護、保健、福祉などの各事業の役割や今後の方向性を踏まえた施策の推進を図ります。

介護予防と地域支援事業で元気な暮らしを支える  
ぬくもりセンター（地域包括支援センター）

- 高齢者が生きがいを持ちいきいきと活躍できる社会の実現●**  
高齢者が、社会参加を通じ若い世代と共に地域の一員としてその人らしくいきいきと活躍する社会を目指します。

  - ・支え合い活動の推進
  - ・地域での健康づくりの推進
  - ・生きがい活動の支援
  - ・多世代交流型地域活動の推進
  - ・小地域サロン活動の支援
  - ・地域医療体制の推進
- 高齢者が健康に留意し介護予防に取り組む社会の実現●**  
高齢者一人ひとりが、それぞれの価値観に基づき楽しみながら健康づくりをし、介護予防に積極的に取り組む社会を目指します。

  - ・包括的支援事業
  - ・健康の維持・増進のための支援
  - ・虚弱高齢者の介護予防の推進
- 高齢者が尊厳を持って豊かに暮らせるよう地域で支えあえる社会の実現●**  
高齢者が住み慣れた地域の中で、いつまでも、家族や親しい人たちと共に支え合い尊厳を持って暮らせる社会を目指します。

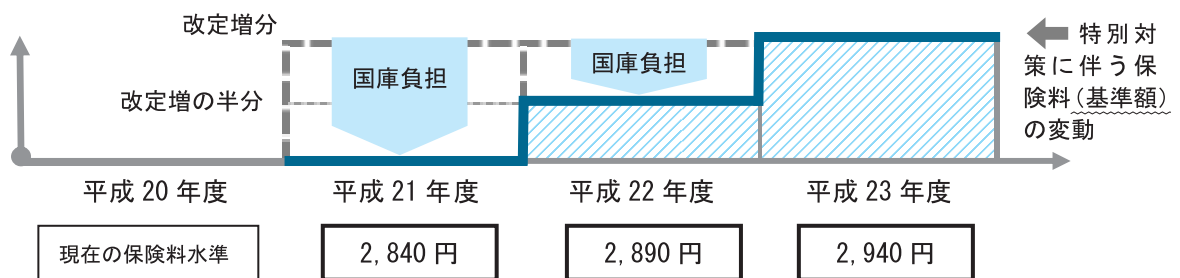
  - ・相談・苦情対応体制の整備
  - ・権利擁護の促進
  - ・地域自立生活の支援
  - ・認知症高齢者を支える仕組みづくり
  - ・家族介護支援の充実
- 高齢者が明るく安心して暮らせる社会の実現●**  
高齢者一人ひとりが、自立し質の高い生活を送ることができ、日常生活を安心して快適に暮らせる社会を目指します。

  - ・在宅サービスの充実
  - ・施設サービスの充実
  - ・地域密着型サービスの充実

## ●第4期（平成21年度から平成23年度）保険料について

保険料は、被保険者の利用により発生する給付費の推計値とこれを支える保険者数の推計などにより算出されています。その結果、平成21年度から平成23年度までの保険料は、介護給付準備基金の取崩しなどにより、**基準額（第4段階）月額2,940円（年額35,280円）**と決定しました。

第4期においては、介護に従事する人の処遇を改善するために、介護報酬がプラス3%改定されプラス分が介護保険料に反映されますが、介護保険料が急激に上昇しないよう国の特別対策による軽減措置が実施されます。平成21年度および平成22年度の介護保険料の上昇分のうち、平成21年度は全額、平成22年度は半分を国庫負担により軽減します。



第4期保険料（年額）

| 所得段階 | 所得等の条件                                  | 基準額(第4段階)に対する比率 | 平成21年度  | 平成22年度  | 平成23年度  |
|------|---|-----------------|---------|---------|---------|
| 第1段階 | 老齢福祉年金受給者で本人及び世帯全員が町民税非課税の人又は生活保護の受給者   | ×0.50           | 17,040円 | 17,340円 | 17,640円 |
| 第2段階 | 本人及び世帯全員が町民税非課税で合計所得金額+課税年金収入額が80万円以下の人 | ×0.50           | 17,040円 | 17,340円 | 17,640円 |
| 第3段階 | 世帯全員が町民税非課税であって、第2段階以外の人                | ×0.75           | 25,560円 | 26,010円 | 26,460円 |
| 第4段階 | 本人が町民税非課税で世帯内に町民税課税者がいる人                | ×1.00           | 34,080円 | 34,680円 | 35,280円 |
| 第5段階 | 本人が町民税課税で合計所得金額が200万円未満の人               | ×1.25           | 42,600円 | 43,350円 | 44,100円 |
| 第6段階 | 本人が町民税課税で合計所得金額が200万円以上の人               | ×1.50           | 51,120円 | 52,020円 | 52,920円 |

## 新しい区長・自治会長を紹介します

平成21年度の区長・自治会長さんをご紹介します。  
 皆さんには今年1年間、地域のリーダーとしてご活躍いただきます。よろしくお願ひします。  
 (敬称略)



慈恩寺  
今西 勝美



香庄  
永原 正一



上出  
寄本 源二



常楽寺(代理)  
中村 武司



常楽寺  
三村 善雄



下豊浦(代理)  
稗 清志



下豊浦  
西川 與平



上豊浦  
木俣 源一郎



小中  
堤 一彦



中屋  
中澤 健一



大中  
下澤 良光



北原  
桑原 和彦



芦刈  
佐藤 哲也



宮津  
北川 照廣



桑実寺  
中江 勝次



四ノ坪  
生島 登



安土ニュータウン  
藤井 時春



上十六  
三木 勇雄



加賀  
木下 輝明



弁天  
安田 実



東老蘇  
井上 龍一



衣笠台  
庄司 龍彦



江ノ島  
安田 利行



大船戸  
大構 平司



十七  
徳永 賢次



老蘇台  
藤野 勇



内野  
仙波 一男



石寺  
辻 伊久男



西老蘇  
坪田 安夫



# ごみ収集が一部変更になりました（平成21年4月より）

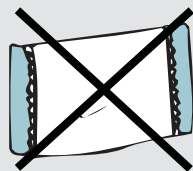
すでに広報やごみ収集カレンダーでもお知らせしていますが、平成21年4月から左記の点が変更になりましたので、ご留意をお願いします。

## ①古布(衣類)の回収が始まりました。古紙類と同じ回収日に出してください。

→中身のわかる透明または半透明の袋に入れて、指定日に出してください。指定の袋はありません。

注) 次のものは古布(衣類)として出さないでください。

座布団、カーテン、ぬいぐるみ、枕、靴、かばん、生地、じゅうたん、布団類



枕



座布団

## ②ペットボトルの【キャップ】の分別収集が始まりました。

洗ったものをごみ集積所に置いてあるペットボトルキャップ入れに出してください。収集日は設けていません。随時、回収に回ります。

集めたペットボトルのキャップは、ワクチンなどの寄贈に役立てたいとおもいます。

## ③布団類の収集がなくなりました。

個人で清掃センターへ搬入（有料）していただくこととなります。搬入許可書を役場事業課で申請してください。

## ④家電リサイクル品にプラズマ・液晶テレビ、衣類乾燥機が追加されました。また、テレビ、冷蔵庫・冷凍庫は大きさにより料金が変わります。（一部のメーカーを除く）

注)衣類乾燥機を粗大ごみの日に出されても収集されませんので、ご注意願います。

### ◆家電リサイクル品の処分の手続き

- ・ 買い替えなどのときに、小売店で料金を払いリサイクルする。
- ・ 個人で手続きされる際は、郵便局でリサイクル料を支払い、リサイクル券を買う。  
→能登川清掃センターへリサイクル券と対象品を持って行く。運搬料1800円（1台あたり）と役場事業課で発行の搬入許可書が必要となります。運搬料がかからない方法として、指定引取場所（多賀町）へ持ち込む方法もあります。

### ◆料金区分（テレビおよび冷凍庫・冷蔵庫）について

テレビは15型以下とそれ以上の大きさで、冷蔵庫・冷凍庫は170リットル以下とそれ以上の容量で料金区分があります。（一部のメーカーを除く）

### テレビ、冷蔵庫・冷凍庫の「小」「大」の区分法

テレビ…テレビ前面もしくは裏側の定格表示の型番で区別してください。

例) TH - 15FR5 (小)、C25M90 (大)

冷蔵庫・冷凍庫…扉内側等の定格表示の全定格内容積で区別してください。

例) 全定格内容積150L (小)、全定格内容積175L (大)

問合せ 役場事業課 生活環境グループ ☎46-7205

# もう一度考えよう私たちのまちの将来を

Vol.19

## 来年3月21日に 近江八幡市と新設合併

4月24日、安土町公民館で「第2回近江八幡市・安土町合併協議会」が開催されました。  
会合では、前回到提案された「合併の期日」や「新市の事務所（市役所）の位置」など10項目について協議されました。

### 【今回の主な協議事項】

#### 合併の方式

合併の方式には「新設合併（いわゆる対等合併）」と、「編入合併（いわゆる吸収合併）」の2種類があります。  
今回の合併は、合併時に両市町が全て廃止されて、新たな自治体がスタートする「新設合併」となります。

#### 合併の期日

来年（平成22年）3月21日をもって、合併期日とし、新市が誕生することとなります。

#### 新市の事務所（市役所）の位置

現在の近江八幡市の市役所を市役所とし、現在の安土町役場は、「総合支所」として行政サービスを提供していくこととなります。

総合支所は、現在の「役場」と機能面で大きな変化はありません。

住民の皆さんに最も身近な行政サービスや、地域の活性化や住民活動を支援するような総合的な機能を持つこととなります。

## 「新市基本計画（素案）」 町内で住民説明会を開催



第2回合併協議会で、「新市基本計画」の素案が提出されました。また、あわせて概要版が新聞折り込みにより各戸配布されました。これを受けて、4月29日に安土町公民館において2回、5月1日と2日に各1回ずつ老蘇多目的センターにおいて住民説明会が開催されました。会場からは、計画や合併後の暮らしに関する疑問のほか、新市に対する期待などの意見がありました。

頂いたご意見は、役場で集約し、安土町民の思いとして合併協議会へ伝えられ、概要版の添付はがきによる意見とあわせて、協議会ホームページ等で公表されます。

## 新市の行政サービスについて 協議が進んでいます

5月8日、近江八幡市文化会館で「第3回合併協議会」が開催され、「二部事務組合等の取扱い」や「生活環境関係事業の取扱い」など5項目について協議されました。

### 【今回の主な協議事項】

#### 地域コミュニティについて

区・自治会などについては、これまで通りで、変更ありません。  
ただし、新市において、現在の区や自治会を基本に学区単位の連合自治会を設置し、その活動の活性化を図ります。

#### ごみ処理について

収集方法や回数等は、これまで通りで、変更ありません。  
さらに、新市において、これまでの地域の取り組みを生かして積極的に、ごみの減量化・資源化を推進します。

#### し尿処理・火葬場（斎苑）について

これまで通りで、変更ありません。

#### 市民バスについて

現在、近江八幡市域で運行中の市民バスについては、安土町域でも利用できるように、新市において新たな路線や運行ダイヤが調整されます。



合併に関するあなたのご意見・ご感想をお寄せください。  
役場総務課 合併推進グループ 電話：46-3141/ファックス：46-5320/メール：gappei@town.azuchi.shiga.jp  
近江八幡市・安土町合併協議会ホームページ <http://www.town.azuchi.shiga.jp/oa-gappei/>

## 天正十年安土御献立 復元レプリカ贈呈式

4月25日、信長の館で「天正十年安土御献立」の復元レプリカの贈呈式が行われました。

この復元レプリカは、平成10年に学校法人茶屋四郎次郎記念学園東京福祉大学・大学院で中島範理事長を中心にして、近江八幡市立資料館長の河内美代子さんの指導・助言を参考に、実際の食材を用いて料理を復元し、これを複製したものです。



このたび、「もつと多くの方々を知っていたきたい」とゆかりの地である安土町に贈られました。

「天正十年安土御献立」は、織田信長が徳川家康をもてなした際の料理であり、4食22膳が復元レプリカとして再現されています。各お膳にある塗りや金銀の装飾が施された華やかな器には、入手困難な食材や珍味を使った60種類以上の当時最高の料理が本物そっくりに盛られています。

これらの復元レプリカは、信長の館に展示しています。みなさん、ぜひ一度ご覧になってください。

### ▲男女共同参画広場▼

vol.37

## あん ど 安土のまちづくりをめざして

6月23日から6月29日は  
全国男女共同参画週間です。

### 自殺者11年連続3万人

1998年から11年連続で自殺者が3万人台で推移しています。また、女性よりも男性の自殺者のほうが多く、全体の70%を占めるという統計が出ています。

自殺の原因・動機は「健康問題」が最も多く、次いで「経済・生活問題」、「家庭問題」、「勤務問題」の順になっています。

その中で、パワーハラスメント（言葉による暴力等）による自殺者が増加してきているのは、現在の経済情勢が大きく関係しています。

安土町男女共同参画懇話会は誰もが安心して生活できる社会を目指しています。



# 町消防団入退団式



4月1日、コミュニティ防災センターにおいて平成21年度安土町消防団入退団式が行われました。

式では津村町長をはじめ、近江八幡消防署長等関係機関より退団者に感謝とねぎらいの言葉が贈られました。

今年の退団者は17名で、みなさんには、非常時の消火活動やポンプ操法大会への参加など、様々な町の防災活動に従事いただきました。本当にお疲れ様でした。また、36年間にわたり消防活動

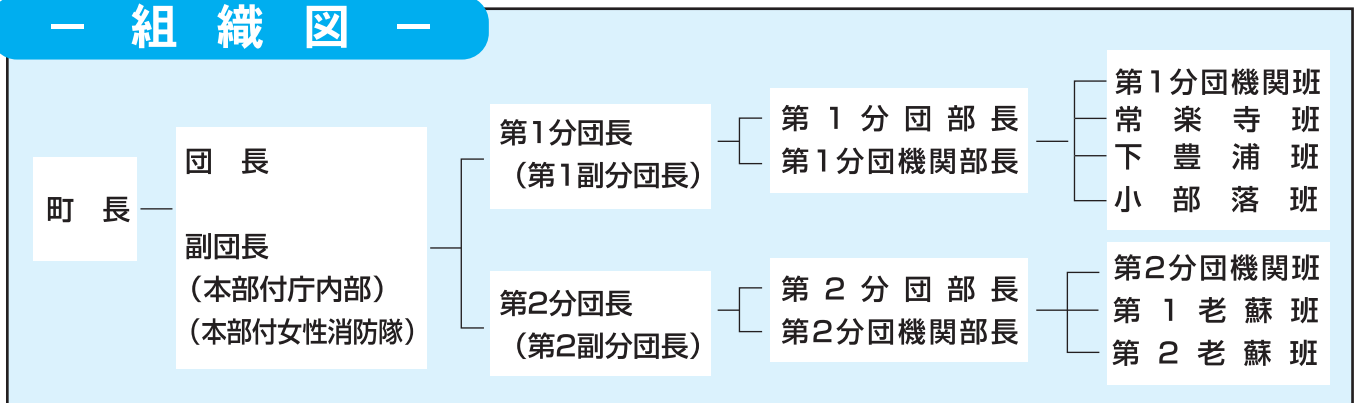


にご尽力いただいた田中明さんより新団長の稲葉博さんに団長の引継ぎが行われ、町消防団の新体制がスタートしました。

22名の新団員を加えた、総勢108名の平成21年度安土町消防団のみなさんには、安全で安心なまちづくりに向け、地域の防災リーダーとして町の防災活動にご尽力いただきます。

式の終了後、さっそく新入団員は消防署員の指導のもと、礼式訓練を行い、慣れない規律動作や号令に戸惑いながらも、地元を思う強い気持ちを胸に、消防団員としての第一歩を踏み出しました。

## 一 組織図





# 平成21年度 安土町消防団員名簿

団長 稲葉 博  
副団長 西 孫司

## 第1分団

分団長 塩谷 昌司  
副分団長 長束 和孝  
機関部長 菅野 彰広

## 第1分団機関班

班長 継野 孝  
団員 光定 建司、福本 茂信、井上 正人、長谷川 芳明、静 章博、中江 孝一、水谷 勝、大澤 智

## 常楽寺班

班長 小西 欣一郎  
班員 高橋 勝巳、水 辰也、茶野 正宏、木村 圭二、山本 剛、原田 英幸、友近 弘一、南 康弘、堀部 和彦、間宮 泰樹

## 下豊浦班

班長 中島 均  
班員 善住 晋次、熊木 康晴

## 小部落班

班長 田坪 栄一  
班員 溝井 英真、高谷 和寿、竹田 充宏、岡山 正典、稲本 悦生、小西 芳幸、藤本 嘉明、井上 一、北川 義光、藤井 博之、中島 健太郎、猪子 由規、佐々木 正敏、吉村 幸太郎、西川 智祥、矢場 義章

## 老蘇班

班長 神保 隆弘  
班員 安田 竜一、後藤 晃一

## 第2分団機関班

分団長 福本 善一  
副分団長 井上 進  
分団部長 澤 崇  
機関部長 畑 廣志

## 第2分団

班長 上野 俊明  
班員 深尾 和彦、武村 吉達、小西 昌文、熊木 雅則、永井 義治、中嶋 正信、池内 宏行、村上 秀明、北川 琢也

## 本部付

班長 藤井 政彦  
班員 浅川 裕史、林 孝宏、小杉 栄二、井上 大輔、松澤 憲史、井上 圭補、坪田 吉史、中原 浩之、山梶 靖忠、田中 大雄、仙波 和彦、仙波 正吾、辻井 隆文

## 庁内部

部長 中村 肇  
班員 山田 耕太、村上 洋、坪田 秀士

## 女性隊

隊長 田中 佳奈  
隊員 岡田 真弥、望田 典子、山本美智子、村田なおみ、今西 弥生、吉岡 桂子、中塚 一恵  
(敬称略)



▲田中明さん、36年間ありがとうございました。

「苦勞さまでした  
退団者のみなさん」

団長 田中 明 (本部)  
部長 森津 豊 (庁内部)  
班長 井上 敏和 (老蘇班)  
班長 高橋 秀幸 (老蘇班)  
班長 山本 茂樹 (老蘇班)  
班長 藤井 清彦 (老蘇班)  
班長 田邊 昭博 (第2機関班)  
班員 岡山 透 (下豊浦班)  
班員 村瀬 嘉嗣 (下豊浦班)  
班員 初古 孝 (小部落班)  
班員 林 和幸 (小部落班)  
班員 内田 大亮 (小部落班)  
班員 山岸 敦 (老蘇班)  
班員 岡村雷太郎 (老蘇班)  
班員 森本 秀和 (第2機関班)  
班員 中道 寿宏 (庁内部)  
班員 桑原由紀子 (女性消防隊)  
(敬称略)



## 国民健康保険の納税通知書をお送りします！

平成21年度の保険税額を納税通知書にて6月中旬に世帯主あてにご案内します。

国民健康保険税は、世帯主を納税義務者とし、世帯単位課税します。そのため、世帯主が国民健康保険の加入者でなくても、その世帯に加入者がいるときは世帯主に課税されます。

納付方法には、口座振替や納付書で納付する普通徴収と年金から天引きで納付する特別徴収があり、下記の納期により納めていただきます。納税通知書にて納付方法をご確認ください。

なお、特別徴収の対象条件などの詳細については、役場住民税務課までお問い合わせください。



### 保険税の納期

|      | 4月 | 5月 | 6月 | 7月 | 8月 | 9月 | 10月 | 11月 | 12月 | 1月 | 2月 | 3月  |
|------|----|----|----|----|----|----|-----|-----|-----|----|----|-----|
| 普通徴収 |    |    | 1期 | 2期 | 3期 | 4期 | 5期  | 6期  | 7期  | 8期 | 9期 | 10期 |
| 特別徴収 | 4月 |    | 6月 |    | 8月 |    | 10月 |     | 12月 |    | 2月 |     |

### 保険税の計算

国民健康保険の保険税額は、世帯主および被保険者につき算定した医療保険分および後期高齢者支援金分ならびに介護保険分（40歳～64歳の方）の合算額です。

### 平成21年度 保険税率表

| 区 分   |                                 | 医療保険分              | 後期高齢者<br>支援金分    | 介護保険分<br>(40～64歳) |
|-------|---------------------------------|--------------------|------------------|-------------------|
| ①所得割  | 前年度の総所得金額等から33万円を控除した額に税率をかけて計算 | 4.8%               | 1.8%             | 1.9%              |
| ②資産割  | 土地・家屋に係る固定資産税額に税率をかけて計算         | 12.0%              | 3.0%             | 2.5%              |
| ③均等割  | 被保険者1人あたり                       | 22,200円            | 7,200円           | 9,600円            |
| ④平等割  | 1世帯あたり 特定世帯以外<br>特定世帯           | 21,000円<br>10,500円 | 6,600円<br>3,300円 | 6,600円<br>6,600円  |
| 限 度 額 | 課税限度額                           | 470,000円           | 120,000円         | 100,000円          |

※特定世帯とは、後期高齢者医療制度に移行することにより国保被保険者の資格を喪失した者であって、当該資格を喪失した日の前日の属する月以後5年を経過するまでの間に限り、同日以後継続して同一の世帯に属する者と同一の世帯に属する世帯のこと。（ただし、当該世帯に他の被保険者がいない場合に限る。）

### 【改正のお知らせ】

地方税法の改正により介護保険分の課税限度額が90,000円から100,000円に変更になりました。

国民健康保険に加入していると、病院などでは医療費の一部を支払うだけで済み、残りは国民健康保険が負担しています。

みなさんの健康を支える国民健康保険税の納付にご協力をお願いします。



# ほのぼの

～年金だより～

## ねんきん定期便 ～年金記録の案内です～

平成21年4月から国民年金・厚生年金の現役加入者を対象として、誕生月に「ねんきん定期便」が送付されます。

これは、社会保険庁から現役の年金加入者の皆さまに年金加入期間や保険料納付実績などの年金に関する個人情報を通知するものです。加入記録の確認とともに、年金制度への理解を深めてもらうことが目的です。

※70歳未満で会社勤めをしている年金受給者、いわゆる在職老齢年金の受給者（全額停止も含む）も対象です。



ねんきん定期便はオレンジ色と水色の2種類の封筒があります。

- オレンジ色の封筒 年金記録に「もれ」や「誤り」のある可能性が高い方ですので、訂正の有無を記入して必ず返送してください。
- 水色の封筒 それ以外の方ですので、「もれ」や「誤り」のない場合は特に回答の必要はありません。

お問い合わせは

「ねんきん定期便専用ダイヤル」

**0570-058-555**

IP電話、PHSからは、「03-6700-1144」にお電話ください。

受付時間 月～金曜日 9:00～20:00まで  
第2土曜日 9:00～17:00まで

## 「年金振込通知書」が送付されます！

社会保険庁では、年金受給者を対象として、毎年6月にその年度に支給される年金額をお知らせする「年金振込通知書」を送付しています。

この通知書は、原則として向こう1年間の年金支払額をお知らせするものですが、支払額や支払機関等に変更があった場合は、改めて「年金振込通知書」が送付されます。

なお、平成21年度の年金額は、平成20年度の年金額と同額となるため、年金額改定通知書は送付されません。

問合せ

草津社会保険事務所 ☎077-567-2220

役場住民税務課 戸籍保険グループ ☎46-7206

## 安土町食育推進計画を策定しました！

安土町では、食育基本法に基づき、国と県の食育計画に沿って、各種団体や町民みなさんのご協力のもと、平成21年3月、安土町食育推進計画を策定しました。

この計画は、安土町が西の湖や豊かな農地などの自然に恵まれているという特性を活かし、町民一人一人が食への感謝の気持ちを深め、食に関する知識と食品を選択する力を学び、身につけることで、健康的な食生活を実践できることを目的としています。

今月から、「広報あづち」にて毎月食育推進計画の内容をお知らせしていきますので、食への関心を少しずつ深めていただけたらと思います。  
※安土町食育推進計画は安土町役場ホームページにも掲載しております。

### ★基本理念

生涯にわたって健康で心安らかに暮らせるまち  
人・土・食を育むまち

### ★食育推進の合言葉

つくろう わが家のごはん わが家のみそ汁  
ごはんのみそ汁のまち安土プロジェクト

このプロジェクトの内容については、「広報あづち8月号」でお知らせします！

○次回の内容は、食育推進の重点目標・数値目標についてです。  
○毎月19日は「食育の日」、毎年6月は「食育月間」

### 問合せ

保健センター ☎ 46-2313



### 安土の野菜推進リーダー

#### ねぎじい

安土の野菜と自然をこよなく愛している。  
家庭菜園と安土の景色を楽しみながらウォーキングするのが趣味。



### みそ汁推進リーダー

#### つゆ姫

おなかまわりを気にしているこめ将軍のために、おいしい具たくさんうす味みそ汁を研究中。  
自家製みそにもチャレンジしたいと思っている。



### 安土のごはん推進リーダー

#### こめ将軍

安土のごはんがおいしすぎて、いっぱい食べてしまう。  
最近おなかまわりを気にしているので、ごはんのおかわりを控えているところ…。

★安土町食育キャラクター紹介！

## 一冊の本との出会い

安土町立図書館

☎46-6479 FAX46-6591

## 食の安全を求めて

食中毒の発生しやすい季節です。私たちが毎日口にする食べ物の安全について、関心をもってみませんか。

### 『おいしい農園レストラン —全国ほのぼの旅絵日記—』

ヒカリコ イラスト・文(東京地図出版)

北海道から九州まで、地場野菜が食べられるおすすめのレストランやカフェ20軒を紹介。店内や出来上がった料理の写真とイラストから、特色ある経営ぶりわかります。また、おいしい食材で、幸せな気持ちを提供しようという意気込みが伝わってきます。



### 『自然の野菜は腐らない —これが本来の食—』

河名秀郎著(朝日出版社)

自然栽培で「本当に豊かな食」を求めてきた著者による食の常識を見直すための一冊。情報や流行に惑わされず、ありのままの「五感」で感じて食べることの大切さを説いています。今話題になっている木村秋則氏の無農薬の「奇跡のリンゴ」も試食して取材。自然本来の野菜がもつ驚くべき力を明かします。



### 『日本人の“命”を縮める「食」』

郡司和夫著(三笠書房)

現代の食のあり方を見つめ、食における様々な問題点をわかりやすく説明します。外食を多く取る人の体に及ぶ影響、米や魚などの食品に含まれる添加物といった汚染問題を浮き彫りにします。健康を手に入れるためには、「手間」と「コスト」が必要であると気づかれます。



### 『スローフードな日本!』

島村菜津著(新潮社)

全国各地の「スローフード」の例を通して、食生活を見直しています。禅食(延暦寺)、アイガモ農法のお米(福岡)など、質の良いものを作って守っていく小さな生産者の取り組みが紹介されています。ちなみにスローフードという言葉は、イタリアから生まれました。



## ☆こんな本もあります! ☆

「生きた教材」として給食を活用する先進例を紹介



『学校給食』  
牧下圭貴著(岩波書店)

家庭での食中毒対策に



『食中毒を防ぐ! 家庭の調理・新常識110』  
久保田徹著(現代書林)

独自の栽培法で、おいしくて安全な野菜づくりを実践



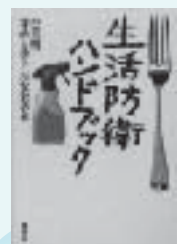
『永田農法 おいしさの育て方』  
永田照喜治著(小学館)

「食」の問題を新たな視点から切りこむ!



『日本の「食」は安すぎる?』  
山本謙治著(講談社)

食品など身に潜む危険をあげ、防衛対策を提案



『生活防衛ハンドブック』  
小若順一ほか著(講談社)



### 会長感謝状をいただいて

このたび、滋賀県健康推進員団体連絡協議会より、15年以上活動している方に会長感謝状を、また80歳を超えても元気に活躍されている方に会長感謝章をいただきました。

はじめは、地域で活動されている方から「健康推進員の養成講座があるんだけど、話を聞きにいったらいい」と声をかけられたのがきっかけで、自分自身の健康のためにも受けてみることにしました。

勉強をしていくにつれて、塩分・高たんぱく・高カロリー等に気を付けた食事で丈夫な身体をつくり、適度な運動で身体を動かし、十分な休養をとり、自分の身体の状態を知るために健診を受け、自分にあった生きがいを見つけることで、生き生きと毎日が過ごせるのではないかと思います。

みなさん、地元でも住民健診が始まっております。「自分の健康は自分の手で」を合言葉に、健診を受けて元気で長生きをしましょう。私も元気でみなさんのお手伝いが出来るように頑張ります。

川村 妙子

### あげ鶏のネギソース

材料 (4人分)

|      |                   |   |       |                    |
|------|-------------------|---|-------|--------------------|
| 鶏モモ肉 | 2枚                | A | 酒     | 大さじ1               |
| しょうゆ | 大さじ $\frac{1}{2}$ |   | しょうゆ  | $\frac{1}{2}$ cup  |
| 酒    | 大さじ $\frac{1}{2}$ |   | 酢     | 大さじ2               |
| 片栗粉  | 適量                |   | 砂糖    | 大さじ $2\frac{1}{2}$ |
| あげ油  | 適量                |   | サラダ油  | 大さじ $\frac{1}{2}$  |
|      |                   |   | タカノツメ | 1本                 |
| ネギ   | 1本                |   |       |                    |

#### ●作り方

- ①モモ肉は、1枚を半分に切り、味がしみ込みやすい様に包丁目を入れておく。これに、しょうゆと酒をしっかりとしみ込ませて、下味をつける。
- ②ネギはみじん切りにして、サラダ油でいためる。このとき、いためすぎないように注意する。Aの調味料といためたネギを混ぜてネギソースを作る。
- ③しっかりと下味をつけた鶏モモ肉に片栗粉をまぶす。たっぷり粉をつけて、カリッと油で揚げる。鶏肉を食べやすい大きさに切り、熱々のネギソースをかける。

#### ●アドバイス

みなさんの自慢料理の1品となるようにマスターしてください。



## ワンポイントアドバイス

### 一緒に食べよう

お家で子育てするお父さん・お母さんへ——在宅保育

#### お知らせ

##### ポルタティブ・オルガンのおでかけ演奏会

かわいらしいオルガンが、子どもたちのもとにお出かけします。お楽しみに。

とき 7月3日(金) 10:30~11:00  
ところ 保健センター 多目的ホール

演奏 ソプラノ 山本哲子さん  
チェロ 辻 寛子さん  
ポルタティブ・オルガン 城 奈緒美さん

曲目 さんぽ、崖の上のポニョ 他  
問合せ 子育て支援センター

☎46-6400

子どもは、ままごと遊びが好きです。遊びの中でおうちのかたの動作をよく見て野菜を洗ったり、鍋に材料を入れて混ぜたり、「はい、どうぞ」と炊飯器からごはんをよそったりすることを楽しんでいきます。

大人には、めまぐるしい食事の準備も子どもには楽しい時間なのです。家族一緒に食べると、食事すすむでしょう。

「もぐもぐ」「おいしいね」「酸っぱい。でも力がでる」「ごちそうさま。ありがとう」と言葉はずみ、心も育んでいきます。

買い物に行き、魚や卵の食材に出会ったり、近くの畑で季節の野菜を見たり、炊きたてのごはんの匂いをかいだりするのでもいいでしょう。

自分の生活でできることからやってみましょう。

# 文芸たまたま箱

2009年6月の予定

文芸セミナーヨ46-6507 あづちマリエート46-2645 信長の館46-6512

6/13土  
10:30開演

ワンコインコンサート28  
「音でつづる絵本」

第167回はつらコンサート  
「室内楽の世界」 6/18木  
14:00開演

乳幼児から入場できるワンコインコンサート。  
楽しいプログラムが魅力です！



- 日時 6月13日(土) ■時間 10:30開演
- 料金 500円 ※保護者膝上の乳幼児は無料
- 出演 越後真理(ヴァイオリン)・松田千夏(ピアノ)  
北原千代(詩・朗読)
- プログラム  
久石譲：崖の上のポニョ・となりのトトロ  
ドイツ民謡：山の音楽家等

## 〈プログラム〉

- トロイメライ
- 眠りの森の美女のワルツ
- 喜歌劇「こうもり」
- 誰も寝てはならぬ  
ほか

ヴァイオリン、ヴィオラ、  
クラリネット、ピアノによる  
室内楽の世界

- 日時 6月18日(木)
- 時間 14:00開演
- 料金 500円

※心身障がい者(介助者)・妊婦無料

## 文芸の郷情報♪

### ■安土城天主信長の館

町内にお住まいの小中学生(と同伴者1名)は、無料で入館いただけます。宿題や勉強に、どうぞご来館ください。

### ■文芸セミナーヨ

町内にお住まいの小学校4年生～中学校3年生は、「こどもパスポート(年会費500円)」で、文芸の郷主催のコンサートや講演会などに入館していただけます。

mail-magazine



こんにちは、安土町長の津村孝司です。さて、去る4月29日、5月1日・2日に、安土・老蘇の両地区で、近江八幡市・安土町合併協議会において作成された「新市基本計画(素案)」の説明会を開催いたしました。

説明会の会場からは、様々なご意見を頂きました。今回は、その中のご意見の1つをご紹介しますと思います。

老蘇地区の会場のことでした。ある方から「安土町には、安土城跡、観音寺城跡、老蘇森などの国の史跡がたくさんある。これらを今以上にもしっかり活用する事によって、単独行政を続ける事はできないのか。」との質問を頂きました。

ご指摘の通り、本町には全国に誇る国指定史跡が5つもあります。いずれも各時代を代表する素晴らしい史跡で、私たちにはこれらの郷土の宝を大切に保全し、活用していく責務があります。

しかし、これらの宝を十分に活かす事は、単独行政の中では財政的にも体制的にも非常に困難な状態です。実際に、昨年、これらの史跡を活かすための「歴史まちづくり法」の認定を受けるための取り組みをしましたが、体制的な問題から、断念せざるを得ないという残念な事もありました。

この「歴史まちづくり法」については、合併による体制強化によって、速やかに着手できるような、ただ今、基本構想を策定しているところです。

つまり、合併によって、悲願であった「郷土の宝の活用」が実現できるよ

うになると考えております。

また、この方が、自らの住む老蘇地区だけでなく、安土地区の歴史資源も同様に愛し、大切に思っていて頂いている事にとっても感銘を受けました。

申し上げるまでもなく、安土町は昭和29年の「昭和の合併」で、旧安土村と旧老蘇村が合併して誕生しました。昭和29年と言いますと今から55年ほど前です。当時から大変な思いで合併をされたと聞いております。

よく、合併に否定的な方は「合併すると安土が無くなる」「安土の文化までもが無くなる」とおっしゃいます。それが単なる杞憂である事が、この方のご意見から分かります。

55年前の合併により「老蘇村」の名前は「安土町」に変わりました。しかし、老蘇地区にある「観音寺城跡」や「老蘇森」の名前はもろろん変わっていませんし、地域の伝統文化も消えずにそのままである事は明らかです。例えば、地域の祭りは今も昔のまま続いています。

つまり、合併直後とはかく、時間の経過と共にまちは一体化していくものであるかと思うのです。このようなことから合併は将来(未来)の時点から見ても、現在をどうすべきかを考えることであると思えます。

私は、本町にとって、現時点での少しの変化が、将来にわたっては大きなプラスになる事を信じて、合併に取り組んでおります。

皆様の深いご理解・ご協力をお願いいたします。

# 天使のほほえみ

平成21年6月はじめての  
お誕生日を迎えました



のの  
藤井 暖乃ちゃん  
6月4日生まれ（上豊浦）



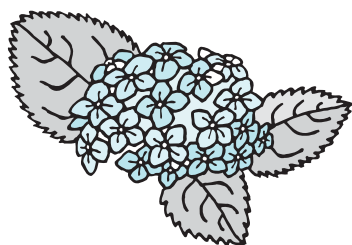
ひかる  
東 妃香瑠ちゃん  
6月23日生まれ（小中）



こころ  
塚中 心路ちゃん  
6月26日生まれ（常楽寺）



こころ  
山根 心梨ちゃん  
6月27日生まれ（中屋）



## 戸籍だより

4月受付分（敬称略）

|            |             |             |             |             |             |     |     |
|------------|-------------|-------------|-------------|-------------|-------------|-----|-----|
| 峰本 裕也・若林 愛 | 和田 卓也・中村奈緒美 | 小南 宏毅・藤下 由美 | 酒井 功平・中濱さおり | 中島 直人・高島 蘭奈 | 清水 亮伸・中西 香織 | なまえ | なまえ |
| 小中         | 常楽寺         | 下豊浦         | 上豊浦         | 下豊浦         | 常楽寺         |     | 住所  |

|        |        |       |       |       |     |     |
|--------|--------|-------|-------|-------|-----|-----|
| 松村 あさの | 佐野 マスエ | 中村 右琴 | 津田 廣子 | 田中 ツギ | なまえ | なまえ |
| 中屋     | 常楽寺    | 下豊浦   | 上豊浦   | 内野    |     | 住所  |

### たかさご

|       |       |        |       |
|-------|-------|--------|-------|
| 田中 陽介 | 木村 咲月 | 大野 由希愛 | あかちゃん |
| 正明    | 一貴    | 浩志     | 保護者   |
| 下豊浦   | 上豊浦   | 下豊浦    | 住所    |

### うぶごえ



### 訂正とお詫び

広報あづち5月号で、左記の誤りがありました。

ここに訂正してお詫び申し上げます。

■2ページ「平成21年度予算」の本文2行目

【誤】総額63億9、298万円

【正】総額63億9、298万6千円

■11ページ「役場人事」の職員名の表記

【誤】植村 友香里

【正】植村 友香理

■20ページ「天使のほほえみ」のお子

さんのお名前の表記

【誤】野 亮佑ちゃん

【正】野崎 亮佑ちゃん

### おくやみ